

第 2 章 网站开发工具

要想成为一名优秀的网页设计师需要具备哪些条件？独特的设计风格、紧跟潮流的设计语言、娴熟的技术。当然任何创作艺术设计创作都要靠一定的工具来实现，网页开发设计也不例外。

没有高效、创新的设计开发工具想在激烈的竞争中生存，并成为一名优秀的网页设计师是很难的。好的设计开发工具就好比嘴巴，可以把心里想的表达出来告诉对方。网页设计意图的准确表达就需要依赖优秀的设计开发工具。

2.1 Dreamweaver CS3 概述

Dreamweaver CS3 是一款优秀的网站开发工具，是网页设计师在选择开发工具时一个不错的选择。网页设计师使用 Dreamweaver CS3 能更为高效地设计、开发和维护基于网站标准化的网站。它集成了众多网站开发中所涉及到的最新技术，扩展了页面设计与制作、多媒体开发和动画设计这类丰富实用的功能。

在 Dreamweaver CS3 这个新版本中，其极大程度上强化了对于动态网页技术的支持，使得网页设计师可以制作出更多眩目的互动页面特效。并保留了一贯插件式的软件设计，使得网页设计师可以随意选择各类扩展性插件进行安装。极具亲和力的操作界面，使得网页设计师可以根据自身需要，自定义各类浮动面板。能够更为方便地使用软件本身的各种内置对象进行开发操作。

2.2 Dreamweaver CS3 的特点和新增功能

Dreamweaver CS3 在实用功能上和操作流程上的都有了显著的改进。修正了以往版本中软件本身设计上的一些缺漏，新增功能更是发挥了其高效开发的特点。它允许网页设计师依据个人开发习惯，选择在设计环境或是编码环境下进行快速编辑。下面就分别从实用功能、操作模式与最新技术这 3 个方面介绍 Dreamweaver CS3 的一些特点和新增功能。

1. 增强 CSS 功能

Dreamweaver CS3 提供一组预先设计的 CSS 布局模板。使用这些模板，设计人员可以快速设计好页面并开始运行。这些模板包括 Web 上的大多数站点设计的布局，而且每种布局都包含许多附加元素。同时，Dreamweaver CS3 提供强大的 CSS 管理功能。用户可以轻松地在文档之间、文档标题与外部表之间、外部 CSS 文件之间以及更多位置之间移动 CSS 规则。此外，用户还可以将内联 CSS 转换为 CSS 规则。为了设计人员使用，Adobe 还提供 Adobe CSS Advisor 网站。通过这个网站，用户可以解决各种 CSS 的应用问题。

2. 更方便的浏览器兼容性检查

在 Dreamweaver CS3 中，浏览器兼容性检查功能可生成报告，指出各种浏览器中和 CSS 相关的兼容问题。在代码视图中，这些问题以绿色下划线来标记，帮助用户确认问题代码的位置。如果用户无法

解决问题，还可以在 Adobe CSS Advisor 网站获取帮助。

3. 增加 Ajax 的 Spry 框架

通过 Dreamweaver CS3，用户可以使用 Ajax 的 Spry 框架进行动态用户界面的可视化设计、开发和部署。Spry 与其它 Ajax 框架不同，它是一个面向 Web 设计人员的 JavaScript 库。设计人员可以向用户提供更丰富体验的网页。Spry 框架包括 Spry 构件和 Spry 效果两部分。

- ❑ Spry 构件：它是预置的常用用户界面组件。用户可以使用 CSS 自定义这些组件，然后将其添加到网页中。在 Dreamweaver CS3，用户可以将多个 Spry 构件添加到自己的页面中。在这些构件中，可以包括 XML 驱动列表和表格、折叠构件、选项卡式界面和具有验证功能的表单元素。
- ❑ Spry 效果：它是一种提高网站外观吸引力的简洁方式。这种效果可应用于 HTML 页面上的大部分元素。用户可以通过添加 Spry 效果，对网页元素进行放大、收缩、渐隐和高亮显示。

4. 与其他工具的高度集成

Dreamweaver CS3 实现和 Photoshop CS3、Adobe Device Central 和 Adobe Bridge CS3 高度集成。

- ❑ Dreamweaver 和 Photoshop CS3 集成：设计人员可以在 Photoshop 中选择任一部分，直接将其粘贴到 Dreamweaver 页面中。Dreamweaver 会显示一个对话框，可在其中为图像指定优化选项。如果需要编辑图像，只需双击图像，就可在 Photoshop 中打开原始的带图层 PSD 文件进行编辑。
- ❑ Dreamweaver 和 Adobe Device Central 集成：使用 Adobe Device Central，用户可以快速访问每个设备的基本技术规范，帮助用户实现内容的移动。
- ❑ Dreamweaver 和 Adobe Bridge CS3 集成：通过 Adobe Bridge，用户可以能够集中访问项目文件、应用程序、设置以及 XMP 元数据标记和搜索功能。

2.3 Dreamweaver CS3 的安装、删除和启动

若要安装 Dreamweaver CS3，具体的操作步骤如下。

(1) 打开 Dreamweaver CS3 安装文件后，程序会自动开始解压。将所需要的文件提取出来，以供安装。随后将出现安装欢迎对话框，如图 2.1 所示。

(2) 接受软件用户使用版权协议后，单击【下一步】按钮，可以对文件所使用默认编辑器进行分类指派。也就是确认把 Dreamweaver 作为哪一部分特定类型文件的默认编辑器，如图 2.2 所示。



图 2.1 安装欢迎对话框



图 2.2 默认编辑器设置

(3) 连续几步操作后，Dreamweaver 完成所有安装。用户可以根据需要选中【显示自述文件】选

项框，在安装完毕后来查看软件的说明文件。也可以选中【启动 Macromedia Dreamweaver CS3】选项框，在退出安装向导后自动打开软件，如图 2.3 所示。

(4) 单击【完成】按钮，系统会自动运行 Dreamweaver CS3，弹出如图 2.4 所示的启动画面。根据用户系统实际情况，可能会出现要求重新启动计算机的相应提示。



图 2.3 安装完成画面



图 2.4 启动画面

(5) 查看 Dreamweaver CS3 的工作环境，它的操作界面由主菜单、状态栏、工作区和浮动面板组成，如图 2.5 所示。

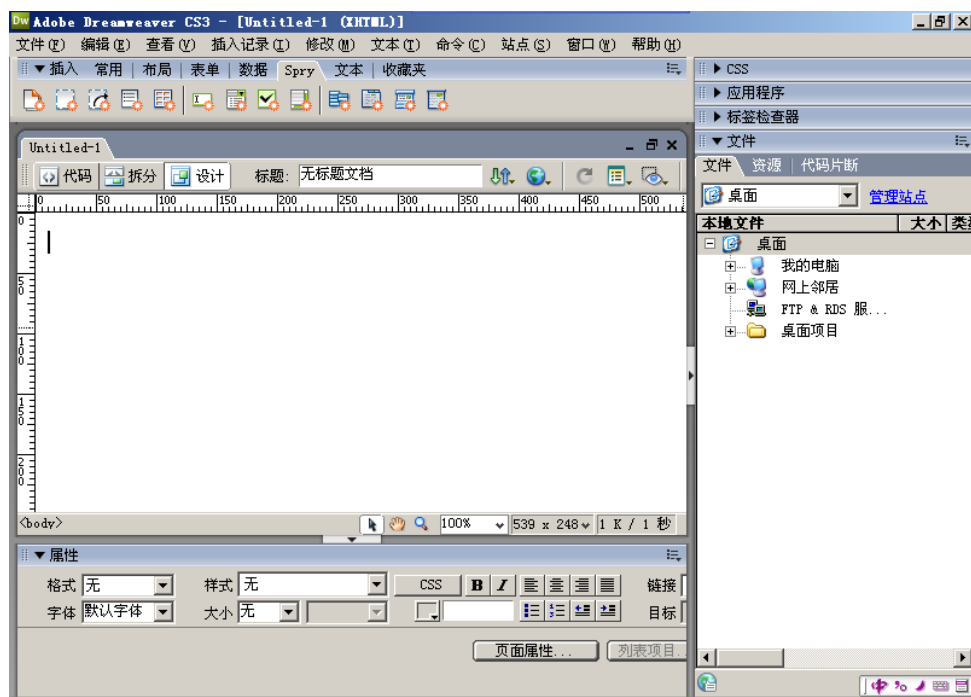


图 2.5 工作环境

删除 Dreamweaver CS3 的方法与卸载别的应用程序一样，具体的操作步骤如下。

(1) 在【控制面板】右侧列表框中选中【添加或删除程序】列表项，打开【添加或删除程序】窗口，如图 2.6 所示。



图 2.6 【添加或删除程序】窗口

(2) 在【添加或删除程序】窗口右侧的【当前安装的程序】列表框中，选中【Macromedia Dreamweaver CS3】列表项。单击【删除】按钮，会出现确认删除的对话框，如图 2.7 所示。

(3) 确定删除操作后，系统会开始对 Dreamweaver CS3 进行删除信息收集操作，如图 2.8 所示。之后会弹出相应的进度显示。

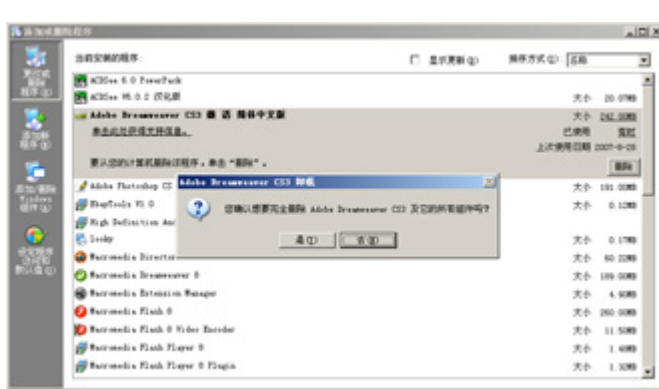


图 2.7 删除 Dreamweaver CS3



图 2.8 信息收集对话框

2.4 熟悉 Dreamweaver CS3 的工作窗口

Dreamweaver CS3 所提供的工作区环境，将全部功能面板集成到了一个应用程序窗口中。网页设计师可以选择面向设计人员的布局模式进行开发，也可以选择面向手工编码人员的布局模式进行开发。

Dreamweaver CS3 的工作窗口包含如下的几个组成部分：【插入】工具栏、【文档】窗口、【文档】工具栏、面板组、标签选择器、【属性】检查器、文件面板等，如图 2.9 所示。

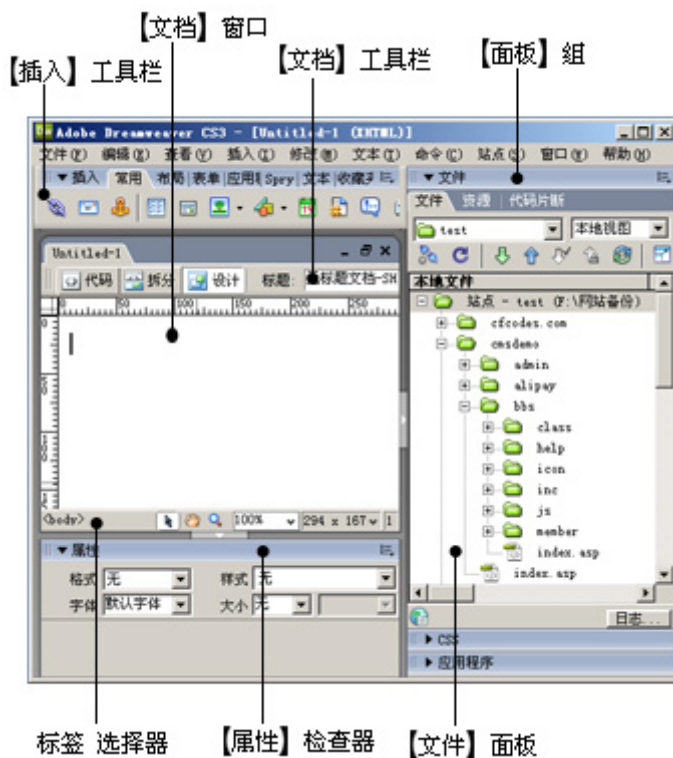


图 2.9 工作窗口

【插入】工具栏: 包含了一系列的插入按钮, 使用这些按钮可以将各类对象(如链接、表格和图像)插入到编辑文档中, 如图 2.10 所示。在代码编辑模式下, 每一个对象都会对应一段 HTML 代码。



图 2.10 【插入】工具栏

【文档】窗口: 是用来显示当前创建和编辑的文档内容, 是网站设计和开发的主要工作区。

【文档】工具栏: 包含一系列的操作按钮, 使用这些按钮可以在编辑文档的不同视图间快速切换, 例如“代码”视图、“设计”视图、同时显示“代码”和“设计”的拆分视图。工具栏中还包括查看文档、传输文档相关的常用命令, 如图 2.11 所示。



图 2.11 【文档】工具栏

面板组: 针对具体功能模块, Dreamweaver CS3 把一些相关面板进行分组并集成在了一起。单击面板组名称, 例如**【文件】**面板左侧的倒三角箭头, 就能展开相对应的面板组, 如图 2.12 所示。

标签选择器: 可以理解成一个标签导航功能, 这个功能可以很方便地定位到插入至页面中的任意标签。选中要编辑的插入对象, 对其进行相关的属性设置。

【属性】检查器: 一个用于查看和编辑所选对象或文本的各类属性(如格式、样式、字体等)的功能面板, 如图 2.13 所示。



图 2.12 面板组



图 2.13 【属性】检查器

【文件】面板：一个用户管理文件和文件夹的功能面板。通过这个面板还使网页设计师可以访问本地磁盘上的全部文件，或是服务器整个站点中的所有文件。操作模式类似于 Windows 的资源管理器，如图 2.14 所示。



图 2.14 【文件】面板

2.5 Dreamweaver CS3 的参数设置

在实际使用中，网页设计师通常会通过设置 Dreamweaver CS3 的参数来自定义工作区环境，去适应个人的开发习惯。例如，对于不熟悉编写代码的设计师，可以选择“设计器”模式的工作区布局。

如若要更改工作区布局，可以在【窗口】主菜单下选中【工作区布局】子菜单。Dreamweaver CS3 内置了三种布局模式编码器、设计器和双重屏幕，设计师可以根据需要选择适合自己的工作区布局。

在【编辑】主菜单下选中【首选参数】子菜单，打开【首选参数】对话框。在这个对话框中可以进行一系列的自定义操作，包括常规、CSS 样式、标记色彩等。

下面就以介绍如何在【代码】视图模式下，在快速标签编辑器中显示代码提示为例，来介绍 Dreamweaver CS3 首选参数设置的方法。在【首选参数】对话框的左侧“分类”列表框内选中【代码提

示】列表项，在此对话框右侧就会显示所有【代码提示】功能的设置参数，如图 2.15 所示。

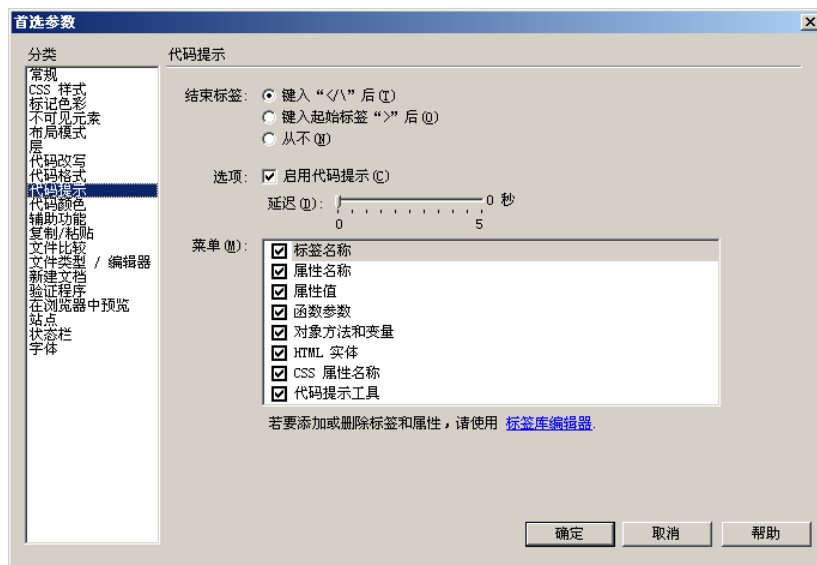


图 2.15 首选参数设置

【结束标签】选项组可指定希望 Dreamweaver 插入结束标签的方式。默认情况下，网页设计师在“代码”编辑窗口中键入字符“</”后，Dreamweaver 会自动闭合标签与之匹配。可以更改此选项，设置为在键入开始标签的最后尖括号“>”后插入结束标签，或者从不插入结束标签。

在启用【选项】参数设置下的“启用代码提示”功能后，可以拖动【延迟】滑块来设置 Dreamweaver 在显示适当的提示之前进行延时操作的时间长短，以秒为单位。

【菜单】列表框内允许设置在键入代码时具体需要提示的代码类型，可以使用选择使用全部或部分菜单类型。

注意：在 Dreamweaver CS3 中即便是禁用了代码提示功能，网页设计师也可以通过“Ctrl+空格”的热键组合，在“代码”视图中调出代码提示功能。

2.6 Dreamweaver CS3 的文件操作

Dreamweaver CS3 还提供了全面的文件管理面板，用于实现文件管理以及与远端服务器进行文件传输的功能。例如，通过适当的设置可以维持本地站点和远端站点之间的文件平行结构，也就是站点内容的统一。

在实现文件传输时，如果远程服务器上不存在必要的文件夹，Dreamweaver 就会自动创建这些文件夹。通过这种方式来实现本地和远端站点之间的文件同步功能。

Dreamweaver 还简化了站点上的协作功能。通过简单的设置就可以在远端服务器中存回和取出文件，使得所有开发人员都能够实时了解各个文件的处理进度。并根据需要对所属的站点文件添加设计备注，以便与他人了解文件的共享状态等。

Dreamweaver CS3 所增添的“工作流程报告”功能，可以在自己的站点上运行报告，查看有关文件存回、取出状态的信息，并收集附加到文件的设计备注中。

【文件】面板中提供了所有的文件操作，例如打开文件、更改文件名、添加与删除文件等。由于这些文件操作的方法都大同小异，下面就以重命名文件或文件夹来说明这些操作的具体操作步骤。

(1) 在【窗口】主菜单下选中【文件】子菜单，打开【文件】面板。在右侧下拉列表框中可以选择本地视图、远程视图、测试服务器或是地图视图来查看对应站点的文件结构，如图 2.16 所示。

(2) 选定要操作的对象后，在文件列表框中就会以高亮形式显示。右击该文件，选择【编辑】分支，选择【重命名】命令，来更改文件名，如图 2.17 所示。



图 2.16 【文件】面板

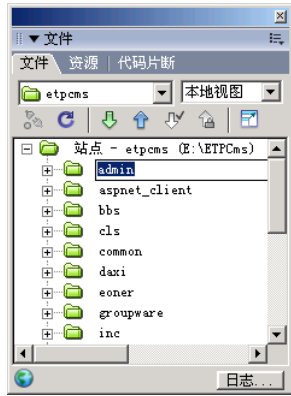


图 2.17 文件重命名操作

(3) 输入要更改的新文件名，按回车键，会弹出【更新文件】对话框。Dreamweaver 会检索出站点中所有与之前操作对象相关联的所有文件，要求网页设计师选择是否进行自动更新操作，如图 2.18 所示。

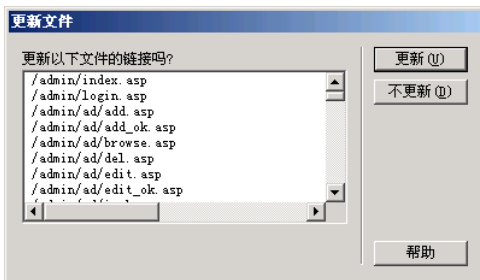


图 2.18 更新文件

2.7 Dreamweaver CS3 的快捷键

要成为一个合格的网页设计师，Dreamweaver CS3的熟练使用者，必须拥有一定的软件操作熟练度来保证实际开发效率。而使用快捷键将是一个行之有效的方法，下面就提供了最常用的快捷键列表，如表 2.1 所示。

表 2.1 Dreamweaver快捷键列表

快捷键	功能说明
Ctrl+F/H	调出查找/替换对话框
Shift+Enter	插入一个换行 (Line break)
Ctrl+F2	显示/隐藏Object面板
Ctrl+F3	显示/隐藏属性面板
F4	显示/隐藏浮动窗口
F5	显示站点文件列表
F7	调出Styles窗口
F8	调出Behaviors窗口

F9	调出历史窗口
F10	启动HTML源代码编辑器
F11	调出图层窗口
F12	在主浏览器中浏览页面
Ctrl+Tab	文档窗口与HTML检查器间切换
Ctrl+U	调出参数选择 (Preferences) 对话框
Ctrl+J	调出页面属性 (Page Properties) 对话框
Ctrl+E	启动外部编辑器
Ctrl+双击	在Dreamweaver中打开链接对象文档
Ctrl+Shift+S	保存所有打开文档
Ctrl+Shift+I	隐藏/显示不可见元素
Ctrl+Alt+Shift+R	显示/隐藏标尺
Ctrl+Alt+Shift+G	显示/隐藏网格
Ctrl+Shift+C	只复制文本, 不复制HTML标记
Ctrl+Shift+V	只粘贴文本, 不粘贴HTML标记
Ctrl+T	快速标签编辑器, 连续按可切换编辑方式
Ctrl+Shift+Space	生成一个non-breaking空格

2.8 学会使用 Dreamweaver CS3 的帮助

【帮助】菜单中的联机帮助系统提供了有关使用 Dreamweaver CS3 可执行任务的详细信息。初学者可以在帮助文件中执行全文搜索, 找到想解决的问题的相关帮助信息, 具体步骤如下。

(1) 单击【帮助】|【Dreamweaver 帮助】命令, 打开【Adobe Help Viewer】窗口, 如图 2.19 所示。

(2) 单击【索引】标签, 选择索引首字母。系统将显示所有的以该字母开始的主题。选中要查看的主题, 单击【显示】按钮, 在窗口右侧就会显示该主题的明细内容, 如图 2.20 所示。



图 2.19 【Adobe Help Viewer】窗口

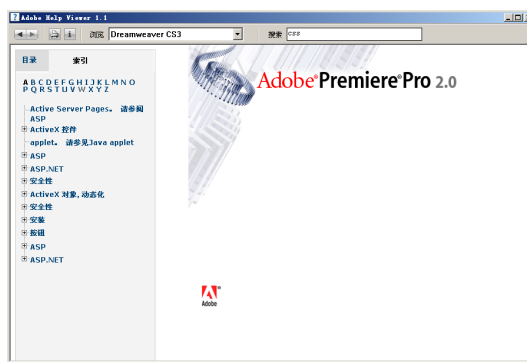


图 2.20 帮助全文搜索